

REVUE

DE ZOOLOGIE

ET MAGASIN

PURE ET APPLIQUÉE.

RECUEIL MENSUEL

DESTINÉ A FACILITER AUX SAVANTS DE TOUS LES PAYS LES MOYENS DE PUBLIER
LEURS OBSERVATIONS DE ZOOLOGIE PURE ET APPLIQUÉE A L'INDUSTRIE ET
A L'AGRICULTURE, LEURS TRAVAUX DE PALÉONTOLOGIE, D'ANATOMIE
ET DE PHYSIOLOGIE COMPARÉES, ET A LES TENIR AU COURANT
DES NOUVELLES DÉCOUVERTES ET DES PROGRÈS
DE LA SCIENCE,

PAR

M. F.-E. GUÉRIN-MÉNEVILLE,

Membre de la Légion-d'Honneur, de la Société nationale et centrale d'Agriculture,
des Académies royales des Sciences de Madrid et de Turin; de l'Académie royale
d'Agriculture de Turin; de la Société impériale des naturalistes de Moscou,
et d'un grand nombre d'autres Sociétés nationales et étrangères

2^e SÉRIE. — T. VI. — 1854.



PARIS

AU BUREAU DE LA REVUE ET MAGASIN DE ZOOLOGIE

RUE DES BEAUX-ARTS, 4

mille des Lézards Iguaniens, à laquelle appartient le nouveau genre dont je compte présenter la description dans cette note, et je passe à l'ordre des Ophidiens.

(*La suite prochainement.*)

COLÉOPTÈRES de Syrie, par M. A. CHEVROLAT.

(*Suite.*)

15. *Glaphyrus aulicus* (Dejean) (pl. 7, fig. 1). — Aureus creberrime et rube punctatus, supra pilis brevibus fulvis indutus infra longis et albidis, capite transversim pilis fulvis hirsuto, fronte glabro, nitido; clypeo truncato, bidentato; antennis nigris; thorace elongato, convexo; elytris fulvo pilosis, quinque lineis elevatis rugulosis, tibiis anticis, tarsisque totis nigropiceis. — *Mas.* Long. 42 mill. (5 lin.); lat. 6 (2 lin. 5/4) — *Femina.* Long. 12 mill. 1/2 (5 lin. 1/2); lat. 7 (3 lin.). — (Dejean, Cat., 5^e éd., p. 185.)

Mâle. D'un cuivreux doré. Tête étroite, serrément ponctuée, offrant dans son milieu un bandeau de poils blonds, glabre et très-brillante en arrière. Chaperon noirâtre, échancré et relevé, terminé en pointe sur chaque angle. Antennes noires, premier et deuxième articles hérissés de poils blonds. Corselet allongé, convexe, légèrement arrondi sur les côtés et bordé de poils blancs, très-densément ponctué et scabreux, droit et cintré en avant, incliné sur les côtés, arrondi circulairement en dehors de la base, sinueux près des angles postérieurs, où il offre une place déprimée lisse. Sillon longitudinal assez large, mais peu profond. Écusson grand, triangulaire, atténué près de l'extrémité, vert et serrément ponctué. Elytres une fois et demie aussi longues que le corselet, arrondies chacune régulièrement au sommet et carrément sur l'épaule, couvertes d'un poil court jaunâtre et doré qui est couché et disposé en lignes. En outre, cinq côtes très-finement ruguleuses. Pygidium blanc, composé de trois segments.

Corps en dessous et pattes revêtus d'un poil blanc assez épais. Cuisses et jambes dorées (à l'exception des jambes antérieures, qui sont d'un noir de poix, extérieurement tridentées, et ayant en plus deux petites dentelures). Tarses noirâtres, châtain à la base des articulations. Crochets de même couleur.

La femelle, qui m'a été communiquée par M. Reiche, diffère du mâle en ce que son corselet est glabre et impectué sur presque toute la base. Les cuisses postérieures sont plus courtes, et les jambes et les tarses sont complètement ferrugineux.

Damas. — Reçue de M. le docteur Gaillardot.

14. *Pachycerus anchusæ* (pl. 7. fig. 2). — Nigro-brunneus, guttulis niveis irroratus. Corpus infra niveum, nigro vermiculatum, capite thoraceque linea alba signatis; thorace tuberculato, quinque lineis albis, (lateralibus decussatis) in medio plaga elevata lævi; elytris scabrosis, maculis rotundatis in serieribus quinque digestis. — Long. 16-20 mill. (7-9 lin.); lat. 5-7 mill. (2 1/2-3 lin.)

D'un brun noirâtre scabreux. Tête convexe, marquée, en avant et entre les yeux, d'une excavation ponctiforme. Trompe épaisse, un peu plus longue que la dernière, offrant deux sillons rapprochés par le haut et une sorte de carène au milieu, une ligne longitudinale blanche s'étend jusqu'au sommet du front. Yeux étroits, cerclés de blanc. Antennes blanches, massue acumulée. Corselet allongé, convexe, coupé droit sur les côtés, lobé en regard des yeux, bisinué à la base, couvert de tubercules, moucheté de blanc, avec cinq lignes longitudinales de même couleur; les deux latérales sont, comme à l'ordinaire dans ce genre, croisées l'une sur l'autre; plaque anguleuse médiane lisse, sillon dorsal apparaissant sous la ligne blanche longitudinale. Elytres deux fois aussi longues que le corselet, subcylindriques, faiblement évasées en cintre sur la place de l'écusson, arrondies sur le sommet de la suture, ponctuées et fine-

ment tuberculeuses, avec des stries qui ne sont apparentes que vers l'extrémité et près de la suture; elles sont déprimées transversalement après l'endroit cal-leux, et offrent environ cinq à six séries de guttules blanches; dessous du corps et pattes blanches et vermicellées de noir.

Cette espèce, la plus belle connue du genre jusqu'à ce jour, a été trouvée au mois de juin, aux environs de Damas, par M. le docteur Gaillardot, sur l'*Anchusa strigosa*, avec d'autant plus de difficultés qu'elle se tient fixée aux tiges desséchées de cette plante, qui présente alors le même aspect que l'insecte (1).

13. *Ergates Gaillardoti* (pl. 8, fig. 1). — *Mas*. Punctato scabrosus, ni er. Thorace transverso, antice pilis fulvis limbato; in disco plagiis sex nitidis punctatis, costa longitudinali postice impressa, lateribus cum spinulis circiter sex; elytris castaneis, spina suturali acuta. — Long 13 mill. (20 lin.); lat. 13 mill. (6 lin.)

Mâle. — Tête ovale, grossièrement ponctuée, longitudinalement et profondément sillonnée au milieu. Mandibules simples, moyennes, assez épaisses, ruguleuses, lisses sur le tranchant et le sommet, qui est brusquement recourbé. Palpes d'un brun clair. Yeux très-faiblement échancrés en avant. Antennes à peine un peu plus longues que les élytres, ponctuées; troisième article, le plus grand, offrant seul quelques aspérités sur le bord. Corselet du double de la largeur de la tête, transverse, faiblement marginé et flexueux en avant et en arrière, bordé de poils jaunes sur la tête, légèrement arrondi sur les côtés, qui offrent de quatre à six petites épines; angles postérieurs coupés obliquement; surface un peu élevée, finement réticulée, côte longitudinale déprimée et lisse en arrière; sur chaque côté sont trois plaques lisses et ponctuées, les deux latérales reliées entre elles par une sorte de sillon arqué, bas

(1) Elle est fort rare.

elle-même étroitement luisante près du bord. Ecusson grand, arrondi, sillonné. Elytres poreusement et scabreusement ponctuées, d'un châtain obscur, noirâtres et sillonnées sur leur bord, un peu plus larges et quatre fois aussi longues que le corselet, présentant l'apparence de trois côtes obsolètes; épine suturale aiguë, recourbée. Cuisses aplaties, antérieures fortement ridées en dessous. Tarses ferrugineux. Sternum circulairement excavé après les pattes intermédiaires. Abdomen de six segments.

Saïda. — Cette espèce intéressante n'a encore été trouvée qu'une seule fois, et par M. le docteur Gaillardot, à qui je me trouve heureux de pouvoir la dédier.

16. *Prionobius atropos* (pl. 8, fig. 2). — Nigro-opæus, tuberculis minutis dense tectus. Thorace convexo, postice latiore, lateribus spinuloso, in disco foveolis tribus trigonalibus approximatis; elytris atris, sutura inermi; tarsis fulvis. — Long. 55 mill. (45 lin. 4/2); lat. 45 mill. (20 lin.).

Très-voisin du *Prionobius scutellaris*, Gr., mais plus petit, plus court, plus épais et entièrement d'un noir opaque. Tête allongée, régulièrement arrondie, ruguleusement ponctuée en avant, finement tuberculée et à villosité claire et jaunâtre en arrière, marquée dans son milieu d'un sillon longitudinal profond en avant, lisse et aplati en arrière. Mandibules courtes, épaisses, la droite petite, la gauche lisse et tridentée au sommet. Antennes grossièrement scabreuses, premier article aplati en avant; deuxième en anneau; troisième, très-grand, est deux fois et demi de la longueur du quatrième; quatrième et cinquième, subitement en massue; suivants, minces et pâles. Corselet transverse, coupé droit et cintré en avant, étroitement sillonné sur son bord, avancé en demi-cercle en arrière, coupé obliquement sur les côtés avec cinq ou sept petites épines brunâtres; dessus convexe, très-serrément ponctué et ruguleux, avec des points beaucoup plus forts, dispersés ça et là,

et beaucoup plus nombreux sur les côtés ; le disque présente trois enfoncements triangulaires, lisses, pointillés dans leur fond : ces enfoncements sont réunis au sillon longitudinal ; une ligne transversale, lisse, étroite et ponctuée, se remarque près du bord postérieur. Ecusson arrondi et échancré en arrière, renversé, rugueux et sillonné longitudinalement. Elytres finement tuberculeuses, arrondies au sommet, un peu anguleuses sur la suture, qui n'offre pas d'épave. Pattes médiocres, lisses aplaties, lisses, ponctuées. Jambes subconiques, droites, antérieures, munies d'une rangée de petites dents, terminées par un petit ergot droit. Tarses jaunâtres. Abdomen de cinq segments, pénultième et surtout le dernier frangés d'un épais duvet d'un jaune doré.

Je dois à M. Blanche l'unique exemplaire qu'il a rapporté des environs de Beyrouth.

17. *Clytus damascenus* (pl. 7, fig. 5) — Affinis *Clyto ornato*, F. Læte flavus. Capite in summo et thorace in medio colore nigra unifasciatis; elytris nigris fasciis quatuor notulisque duabus, ante medium flavis; arcuennis ferrugineis. — Long. 14 mill. (5 lin.); lat. 4 mill. (2 lin.).

Un peu plus grand que le *Clytus ornatus* de Fab., auquel il ressemble beaucoup. D'un beau jaune jonquille. Tête noire, allongée, sinuée, couverte de poils jaunes sur le front, et offrant à l'occiput une bande élargie, noire, qui se prolonge jusqu'au delà du bord antérieur du corselet, bisillonnée longitudinalement. Palpes noirs. Yeux bruns, échancrés. Antennes d'un ferrugineux pâle. Corselet arrondi, allongé, droit et rebordé en avant et en arrière, jaune, traversé par une large bande noire qui est élargie et arrondie en arrière. Elytres noires, tronquées en dedans, marquées de quatre bandes jaunes : première, raccourcie sur le milieu de la base; deuxième, circonflète; troisième entière et quatrième, apicale; il existe en outre, entre la première et

la deuxième bande, deux taches de même couleur, dont l'une est oblongue et oblique sur le milieu de l'étui, et l'autre, appuyée sur le bord de celle-ci, suit la marge et s'élargit au-dessous de l'épaule. Corps jaune en dessous. Pattes jaunes, à transparence rougeâtre, sommet des cuisses étroitement échancré en dessus, pour l'insertion des jambes, et presque biépineuse au sommet des quatre postérieures. Jambes terminées par deux ergots raides.

Cet insecte a été trouvé aux environs de Damas par M. le docteur Hammersmidt.

18. *Phytæcia syriaca* (Dejean) (pl. 7, fig. 4). — Punctata, griseo-pilosa. Capite rufo, nigro cruciatim notato; antennis rufis, obscuro signatis; thoracis disco rubro, cum notulis tribus nigris; scutello albicante; femoribus versus apicem tibiisque omnino rufis, abdominis tribus ultimis segmentis, partim, rufis. — Long. 13 mill. $1\frac{1}{2}$ (6 lin.); lat. 5 mill. (2 lin. $1\frac{1}{3}$). — (Dejean, Cat. 5 et p. 577.)

Grise, ponctuée. Tête arrondie, rouge, marquée de deux bandes noires, en forme de croix (celle longitudinale est plus étroite), canaliculée sur le front, couverte au-dessous des yeux et en avant de longs poils blancs inclinés. Mandibules noires. Palpes rougeâtres, à dernier article noir. Antennes rougeâtres, premier article maculé de noir à la base, troisième et quatrième obscurs au sommet, suivants bruns. Corselet de la largeur de la tête, rouge en dessus, bordé de noir en avant et en arrière; sur cette dernière partie le noir remonte et s'étend sur chaque côté; de plus, au milieu du disque, trois points ou tubercules noirs disposés triangulairement, dessous noir. Ecusson large, arrondi en arrière, d'un blanc jaunâtre. Elytres grises, obtusément tronquées du dehors au dedans, épaules rougeâtres en dessous. Pattes noires, cuisses antérieures sur la moitié externe, médianes et postérieures et totalité des jambes rougeâtres. Troisième segment de l'abdomen sur le

côté, totalité du quatrième et deux tiers du cinquième, ou dernier, rougeâtres. Corps en dessous et pattes revêtus d'une légère villosité blanchâtre. *Mâle*.

Cet insecte, unique dans la collection Dejean, et qui fait actuellement partie de la mienne, n'est peut-être que le mâle de la *Phy. alboscuteolata*.

19. *Phytæcia alboscuteolata* (pl. 7, fig. 5). — Punctata, nigra. In thoracis disco uodulis tribus nitidis, triangulariter positis; scutello albo, femoribus anticis apice, tibiisque tantum basi, rufis. — Long. 11 mill. (4 lin. 3/4); lat. 4 mill. 1/5 (1 lin. 1/2).

D'un noir mat. Tête arrondie, ruguleuse, densément ponctuée, carénée longitudinalement en avant. Chaperon droit, bordé de poils blancs. Mandibules avancées, noires, luisantes. Yeux noirs, quelques longs poils rares à leur sommet. Antennes noires, brunâtres à partir des deux tiers du troisième article, qui est le plus long de tous; le premier est entaillé sur le devant près de sa base. Corselet aussi haut que large, de la largeur de la tête, coupé droit, et faiblement rebordé en avant et en arrière, à fond ruguleux, couvert d'une ponctuation contiguë assez forte; le milieu du disque offre trois points ou tubercules noirs placés triangulairement, deux sur une même ligne et un en arrière au-dessous. Ecusson transverse, arrondi, blanc. Elytres un peu plus larges que le corselet, planes, d'un noir grisâtre, tronquées obliquement sur le dedans, à ponctuation fine, assez serrée, mais plus espacée vers l'extrémité; dessous du corps d'un noir grisâtre, ruguleux, à points plus ou moins serrés ou espacés. Cuisses luisantes, épaisses, à faible villosité blanche, antérieures aplaties en avant, rougeâtres au sommet. Jambes subtriangulaires, rougeâtres aux deux tiers, obscures au sommet.

Cette espèce, rapportée de Syrie par M. le docteur Trobert, m'a été offerte par M. Lucien Buquet.

20. *Phytæcia insignata* (pl. 7, fig. 6). — Punctolata, plumbeo-grisea. Capite rotundato magno, pube albida vestito, in vertice

nigro-nitido, sat crebre punctato, pilis nigris hirsuto, supra oculos albido-supercilioso; thorace rotundato, nigro, nitido, cum macula orbiculatim signato rubra; scutello albo; elytris planis, versus apicem paululum attenuatis, subtruncatis, indumento griseo tectis, minute punctatis, in humero rubidis; femoribus anticis apice, tibiisque rufis. — Long. 7 mill. 112 (4 lin. 114; lat. 2 mill. (1 lin.).

Grise, plombée. Tête très-forte, ronde, faiblement sillonnée en avant, couverte d'une pubescence blanchâtre épaisse; front convexe, noir, lisse, densément ponctué, bord supérieur des yeux marginé de blanc. Mandibules rapprochées, saillantes, noires. Palpes noirs, à dernier article allongé. Yeux noirs. Antennes cendrées, premier article allongé, noirâtre. Corselet transverse, coupé droit en avant et en arrière, d'un noir luisant, marqué sur le disque d'une grande tache orbiculaire rougeâtre; celle-ci offre à sa partie intérieure un petit bouquet de poils blancs. Ecusson transverse, arrondi, blanc. Elytres ayant environ trois fois la longueur de la tête et du corselet réunis, atténuées vers l'extrémité, planes, brièvement velues, finement ponctuées et plus faiblement vers le bout, celui-ci est comme tronqué; elles ont une sorte d'incrustation cotonueuse grisâtre. Epaule rougeâtre en dessous. Corps en dessous et pattes d'un gris plombé à courte pubescence blanche; cuisses antérieures au sommet et totalité des jambes antérieures rougeâtres; tarses obscurs. Dernier segment de l'abdomen dépassant les élytres largement tronqué.

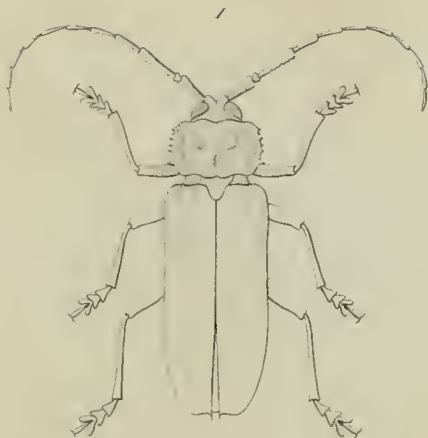
Cette espèce se rapproche assez des *Phytocia humeralis* (Friw.), Redt., et *scapulata*, Mulsant, mais elle est bien plus petite.

Trouvée à Saïda, vers la fin d'avril.



Lebrun sc

1 *Glaphyrus aulicus*. 2 *Pachycerus aulicus*. 3 *Clytus damascenus*. 4 *Phytocia cyrta*.
5 *Phytocia albocollata*. 6 *Phytocia insignita decorata*



1 *Ergates waltherdotii* Choe 2 *Prionobius Atropos* Choe